

Análisis del impacto económico en la Hostelería de la Ley 42/2010, de modificación de la Ley 28/2005 de medidas sanitarias frente al tabaquismo

Abril 2011

En colaboración con



Resumen Ejecutivo

Después de 18 meses de debate social y 5 de tramitación parlamentaria, la Ley 42/2010 entró en vigor el pasado día 2 con el fin de proteger la salud en los espacios cerrados frente al humo nocivo del tabaco. Frente a esa evidencia ha habido resistencias y temores de dudosa legitimidad. La principal medida del efecto de la ley del tabaco va a ser en la salud y sus beneficios se están viendo ya a día de hoy, estando disponibles datos objetivos de contaminación por nicotina y partículas en locales de hostelería y los datos de encuestas de exposición al humo ambiental de tabaco.

Viendo el conjunto de indicadores económicos de la hostelería, no se observa inflexión alguna en el primer trimestre de 2011 y la evolución de los indicadores económicos está siguiendo el mismo patrón que en 2009 y 2010, también años de crisis económica pero con una ley del tabaco que permitía fumar en el 90% de locales. Se observa una ligera tendencia de mejora en el empleo y en la facturación de las empresas de comidas y bebidas (bares, restaurantes, cafeterías...) y un claro incremento del negocio en las de alojamiento (hoteles, hostales, pensiones, apartamentos, campings...). Como todos los años, la actividad económica en Enero-Febrero cayó un 20% pero en los mismos meses de 2010 la caída fue del 20,4% por lo que no hay un "efecto Ley del tabaco". Los servicios de comidas y bebidas arrastran índices interanuales negativos de facturación desde abril de 2008 como consecuencia de la crisis, pero enero y febrero — tradicionalmente los peores meses, junto con noviembre— muestran en 2011 una mejora de un 1,1% respecto al índice de 2010. La predicción de IEE-FEHR de una caída de ventas de entre un 5 y un 10% provocada por la prohibición de fumar y adicional a la causada por la crisis se ha demostrado radicalmente equivocada. La facturación de los servicios de alojamiento presentó índices interanuales negativos de facturación de forma continuada entre septiembre de 2008 y febrero de 2010. Desde entonces los datos han sido positivos y 2011 ha comenzado con la misma tónica. En cuanto al empleo, los datos de afiliación a la Seguridad Social en los servicios de comidas y bebidas nos indican que a finales de abril había 45.550 personas más que las que había afiliadas a finales de diciembre. Si nos atenemos al primer trimestre, sin la influencia de la Semana Santa, el número se reduce a 453 personas. En todo caso, se ha producido un incremento del empleo en los establecimientos de restauración, contradiciendo de nuevo la previsión de caída del 3 al 3,5% que hizo IEE-FEHR. El incremento de afiliados en los servicios de alojamiento se cifra en 53.439 personas a finales de abril (19.546 en el primer trimestre). Sin embargo, la Encuesta de Población Activa muestra un panorama discrepante en apariencia ya que cifra en 11.200 los empleos perdidos en los servicios de comidas y bebidas durante el primer trimestre de 2011. Pero esta caída sigue la línea de los trimestres previos de 2010, por lo que no se puede atribuir a un efecto de la Ley.

Finalmente, los índices de ocupación hotelera y de alojamientos turísticos muestran un gran arranque de año para el sector turístico, con incrementos interanuales en el número de viajeros de alrededor del 4% y de número de pernoctaciones del 7%. Esto descarta también cualquier influencia negativa en el turismo de la prohibición de fumar, pero tampoco positiva ya que en el crecimiento del negocio influyen más otros factores, como el ajuste de los precios para ser más competitivos y otros coyunturales, como la inestabilidad política y social de los destinos turísticos habituales en el norte de África. En base al conjunto de datos que se disponen hasta el momento se puede afirmar que la modificación legal que introdujo en enero de 2011 la prohibición de fumar en todos los establecimientos de hostelería está teniendo un efecto neutro en la economía del sector

Introducción

Transcurridos cuatro meses desde la entrada en vigor de la Ley 42/2010, de 30 de diciembre, por la que se modifica la Ley 28/2005, de 26 de diciembre, de medidas sanitarias frente al tabaquismo y reguladora de la venta, el suministro, el consumo y la publicidad de los productos del tabaco, ya es posible hacer un análisis económico de su **primer trimestre** de andadura en base a los **datos oficiales** publicados por la **Seguridad Social** y por el **Instituto Nacional de Estadística (INE)**.

Los sectores de actividad más directamente afectados por la aplicación práctica de la modificación legal son los de **hostelería** y **turismo**, por lo que este análisis se centrará en ellos y en las variables económicas que nos puedan dar una idea de la afectación real de la prohibición de fumar en los negocios.

En las semanas y meses previos a la aprobación definitiva de la Ley 42/2010 por el Congreso de los Diputados, la Federación Española de Hostelería (FEHR) estimó que la prohibición de fumar en bares y restaurantes supondría una pérdida adicional de facturación del 10%. Pocos días antes de la votación final, se hizo público un informe del Instituto de Estudios Económicos (IEE) encargado por FEHR y que reproducía al pie de la letra sus estimaciones y argumentos. En él se afirmaba que la nueva ley podría generar una caída en las ventas de entre el 5% y el 10% y en el empleo de entre el 3% y el 3,5%. Ahora, con datos objetivos, se puede comprobar hasta qué punto eran exactas o no esas predicciones.

1. Empleo: afiliación a la Seguridad Social y Encuesta de Población Activa

La actividad de Hostelería incluye a los servicios de alojamiento (hoteles, hostales, pensiones, apartamentos, etc.) y a los de comidas y bebidas fuera del hogar (bares, restaurantes, cafeterías, etc.).

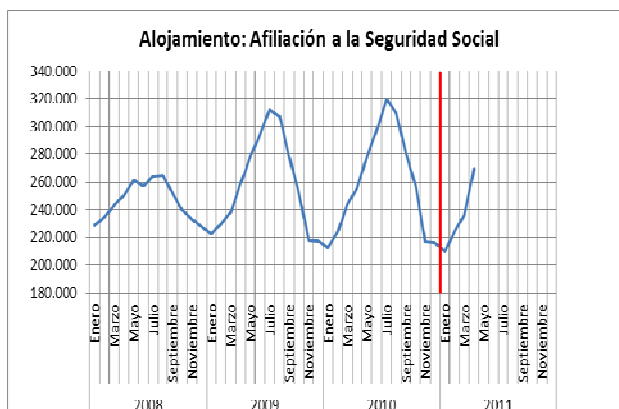
Afiliación de trabajadores al Sistema de la Seguridad Social

Hostelería														
	Comidas y bebidas	Variación mensual			Variación anual			Alojamiento	Variación mensual			Variación anual		
		2011	2010	2009	2011	2010	2009		2011	2010	2009	2011	2010	2009
Enero	980.544	-1,92%	-1,11%	-1,76%	0,51%	0,03%	-1,97%	209.794	-2,90%	-2,19%	-2,36%	-1,21%	-4,46%	-2,84%
Febrero	987.822	0,74%	0,67%	0,06%	0,59%	0,64%	-3,76%	223.959	6,75%	5,44%	3,36%	0,01%	-2,53%	-1,98%
Marzo	1.000.226	1,26%	1,97%	0,80%	-0,12%	1,80%	-5,94%	235.608	5,20%	8,85%	3,73%	-3,34%	2,28%	-2,07%
Abril	1.045.323	4,51%	2,18%	2,15%	2,15%	1,84%	-6,05%	269.501	14,39%	4,82%	8,32%	5,48%	-1,02%	3,16%

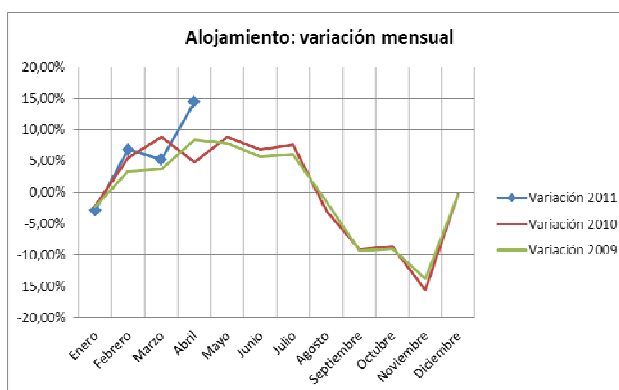
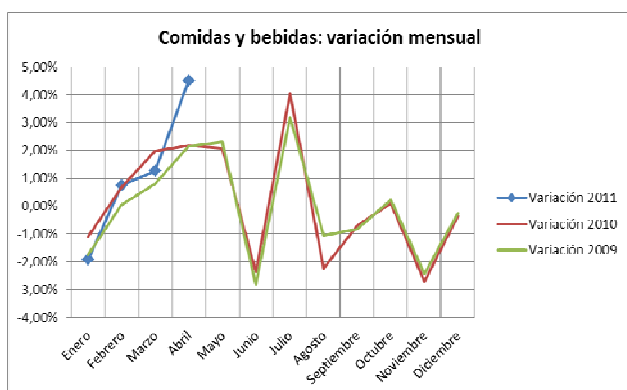
Fuente: Ministerio de Trabajo e Inmigración

Tanto la hostelería como el turismo son sectores de actividad marcadamente **estacional**, con dos picos claros: la Semana Santa y las vacaciones de verano. En esos periodos suben notablemente las **afiliaciones de trabajadores a la Seguridad Social** mientras que el resto del año son periodos valle. Este esquema se repite año tras año y 2011 no está siendo una excepción: **no se aprecia ninguna tendencia marcadamente negativa** en los primeros meses del año respecto a los dos anteriores, también años de crisis económica. Bien al contrario, los datos nos indican una **positiva evolución del empleo en la hostelería**, que

supera el número de contrataciones producidas en las mismas fechas de 2009 y 2010.



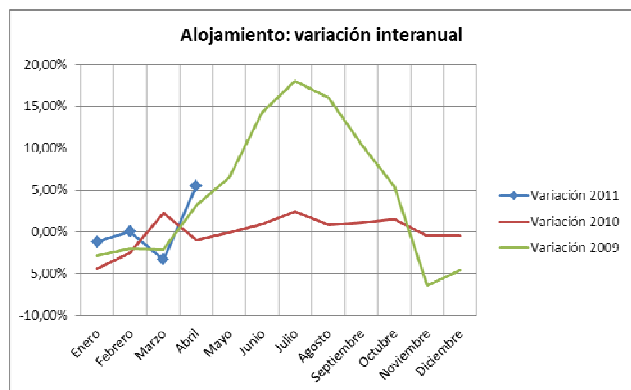
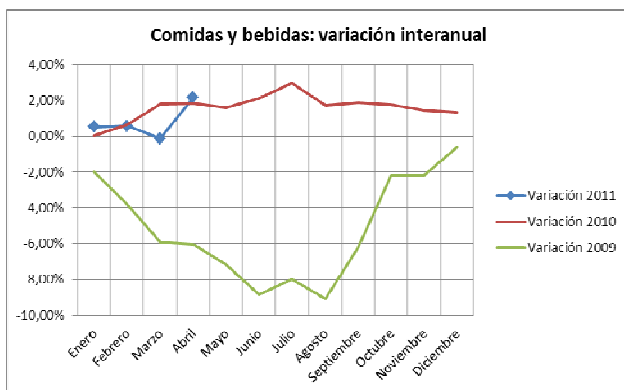
La superposición de las gráficas de **variación mensual** (mes respecto a mes anterior) nos permite apreciar un esquema que se repite casi fielmente cada año. Las alteraciones en el esquema suelen ser debidas a factores como el movimiento de las fechas de la Semana Santa (en 2010 comenzó en marzo, mientras que en 2011 ha sido en abril, igual que en 2009) o puentes festivos. No obstante, abril ha tenido un comportamiento excepcionalmente bueno este año, mucho mejor que los meses de las Semanas Santas de años anteriores.



La **variación mensual media** de afiliaciones de los primeros cuatro meses de 2011 para **Comidas y Bebidas** ha sido de **1,15%**, dato que mejora claramente las variaciones medias de 2010 (0,93%) y de 2009 (0,31%), reflejando que el sector ha superado la cuesta del primer trimestre con fuerza y ha alcanzado la Semana Santa con ímpetu. **Alojamiento** ha superado el periodo enero-abril de 2011 con un crecimiento medio mensual del **5,86%**, frente al 4,23% de 2010 y el 3,26% de 2009.

En **número de personas afiliadas** los incrementos han sido de **453** personas hasta marzo y de **45.550** hasta abril (incluye Semana Santa) para los **servicios de comidas y bebidas**; en los **servicios de alojamiento** las cifras han sido más notables todavía: **19.546** personas en los tres primeros meses, alcanzando las **53.439** personas a finales de abril.

La **variación interanual** (entre un mes y el mismo del año anterior), nos muestra una ligera mejoría tras una caída en marzo debida al efecto "Semana Santa":



El **crecimiento interanual medio** de afiliaciones de los primeros cuatro meses de 2011 en **Comidas y Bebidas** es de **0,78%**, algo inferior al de 2010 (1,08%) pero muy superior al del año 2009 (-4,43%). En **Alojamiento** la variación interanual media entre enero y abril ha sido de **0,24%**, mejorando sustancialmente a 2010 (-1,43%) y a 2009 (-0.93%)

Otra fuente oficial de datos de empleo de que se dispone es la **Encuesta de Población Activa (EPA)**, aunque los datos que muestra pueden diferir bastante de los de afiliación a la Seguridad Social debido a que la primera es una encuesta y lo segundo una estadística procedente de un registro administrativo, los periodos de referencia de la información no son los mismos (trimestres y meses, respectivamente) y hay grupos poblacionales incluidos en cada una de las fuentes que no están en la otra.

Encuesta de Población Activa: Ocupados

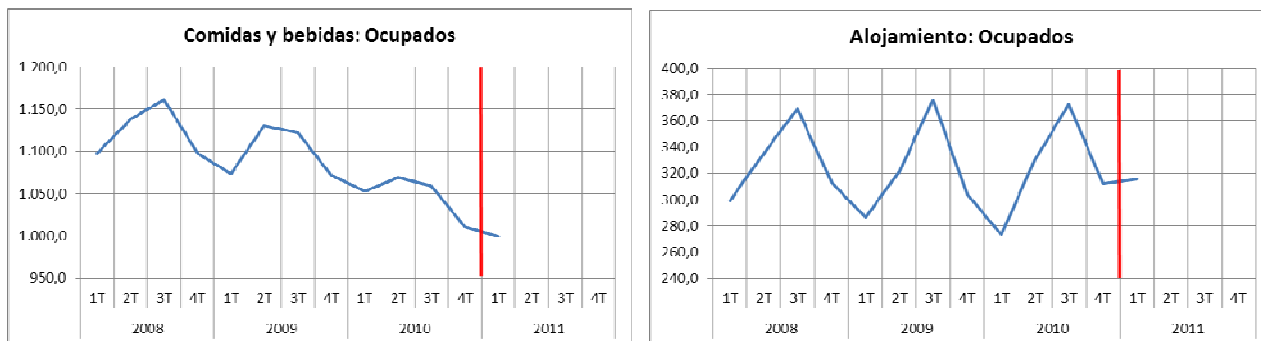
Unidades: Miles de personas

		Hostelería					
		Comidas y bebidas	Variación trimestral	Variación anual	Alojamiento	Variación trimestral	Variación anual
2008	1T	1.097,4			299,0		
	2T	1.138,5	3,7		334,9	12,0	
	3T	1.161,4	2,0		369,1	10,2	
	4T	1.097,4	-5,5		312,6	-15,3	
2009	1T	1.073,7	-2,2	-2,2	286,5	-8,3	-4,4
	2T	1.129,9	5,2	-0,8	321,6	12,3	-4,1
	3T	1.122,0	-0,7	-3,5	375,7	16,8	1,8
	4T	1.071,8	-4,5	-2,4	303,6	-19,2	-3,0
2010	1T	1.052,9	-1,8	-2,0	273,6	-9,9	-4,7
	2T	1.069,4	1,6	-5,7	330,2	20,7	2,6
	3T	1.059,4	-0,9	-5,9	372,4	12,8	-0,9
	4T	1.010,9	-4,6	-6,0	312,2	-16,2	2,8
2011	1T	999,7	-1,1	-5,3	315,9	1,2	13,4

Fuente: Instituto Nacional de Estadística

Según la EPA, el número de personas ocupadas en la actividad de Comidas y Bebidas ha caído un 5,3% respecto al primer trimestre de 2010. Pero **esta caída sigue la línea de los anteriores trimestres** de 2010, con descensos de la ocupación de 6 puntos en el cuarto trimestre del pasado año, 5,9 en el tercer trimestre y 5,7 en el segundo trimestre. **Los datos no muestran ningún cambio**

de tendencia con la entrada del año 2011 para la actividad de Comidas y Bebidas, mientras que en Alojamiento se produce una inflexión de signo positivo que rompe el esquema habitual. También hay que tener en cuenta que los datos de la EPA representan **la media del trimestre** y responden a **factores estacionales distintos**: el primer trimestre de 2010 incluía la **Semana Santa** y en 2011 este periodo vacacional, que tanta influencia tiene en el empleo, se ha movido al segundo trimestre.



2. Indicadores de actividad del sector Servicios: Cifra de negocios y Personal ocupado

Los **Indicadores de Actividad del Sector Servicios (IAS)** del **INE** miden la evolución a corto plazo de la actividad de las empresas de servicios a través de dos variables: la cifra de negocios y el personal ocupado. La **cifra de negocios** comprende los importes facturados por la empresa por la prestación de servicios y venta de bienes. El **personal ocupado** incluye tanto el personal asalariado como el no remunerado. Los resultados se presentan en forma de índices con el objetivo de medir variaciones respecto del año base 2005.

En el momento de la elaboración de este informe sólo se tienen los datos de enero y febrero de 2011.

Indicadores de actividad del sector servicios: Cifra de negocios

	Hostelería: Cifra de negocios													
	Comidas y bebidas	Variación mensual			Variación anual			Alojamiento	Variación mensual			Variación anual		
		2011	2010	2009	2011	2010	2009		2011	2010	2009	2011	2010	2009
Enero	85,073	-14,1	-13,9	-14,2	-3,9	-4,1	-4,7	62,605	-9,6	-11,5	-12,5	4,8	-5,5	-12,1
Febrero	80,017	-5,9	-6,5	-5,9	-3,3	-4,7	-9,5	70,479	12,6	11,1	7,1	6,2	-2,0	-18,2

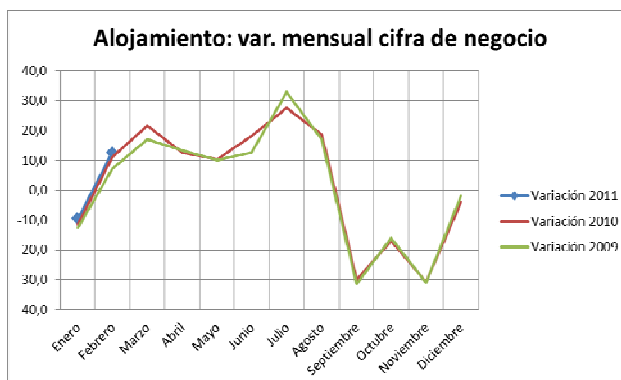
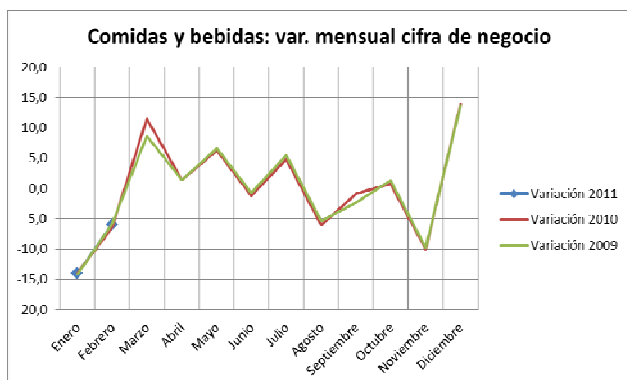
Fuente: Instituto Nacional de Estadística

Un rápido vistazo a los índices de la tabla nos da una idea de que la **facturación** de las empresas de **Comidas y Bebidas** en los primeros meses del año **sigue la misma línea que la de años anteriores**, sin que se produzcan caídas ni incrementos apreciables de variación mensual pero sí una cierta **mejora** en la comparación interanual.

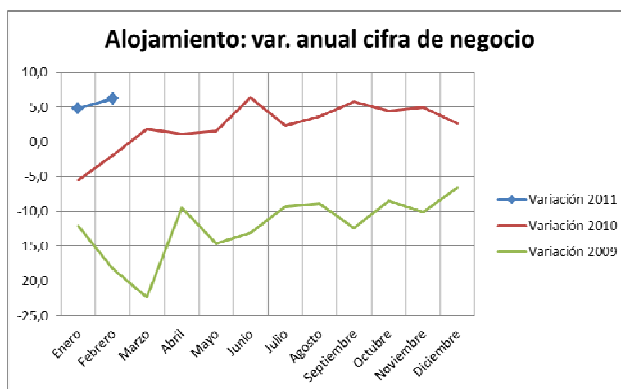
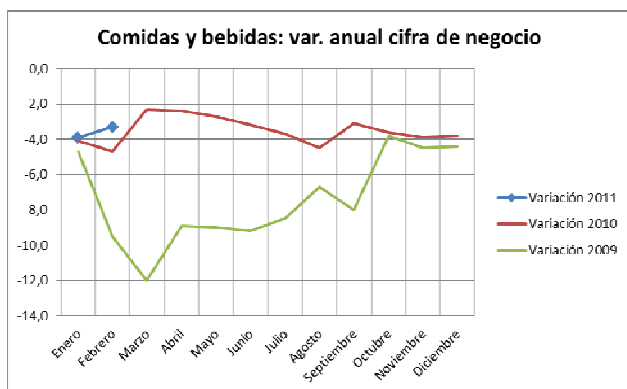
En la actividad de **Alojamiento**, en cambio, se produce un **muy notable incremento de facturación** respecto a años anteriores.

En las gráficas superpuestas de **variación mensual** volvemos a apreciar el **esquema** que año tras año se repite, sin que los dos primeros meses de 2011 sean

una excepción, mostrando un comportamiento totalmente neutro marcado por la habitual estacionalidad de las actividades.



Sin embargo, tal como se ha comentado antes, los índices de **variación interanual** nos revelan una **mejora en el comportamiento de la cifra de negocios** de las empresas de Comidas y Bebidas, que, aun siendo negativa (-3.3% de media respecto a 2010), suaviza la caída que se produjo en los meses equivalentes de años anteriores (-4,4% en 2010 y -7,1% en 2009). En las empresas de **Alojamiento** es todavía mejor, ya que pasan de caídas de facturación en el periodo enero-febrero (-3,8% de media en 2010 y -15,2% en 2009) a un **incremento** de la misma en los mismos meses de 2011: **5,5% de media**.

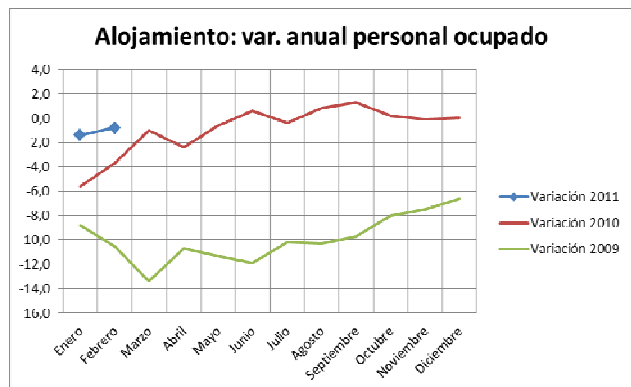
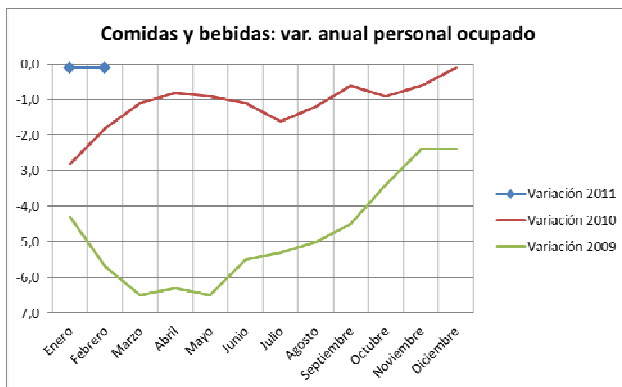
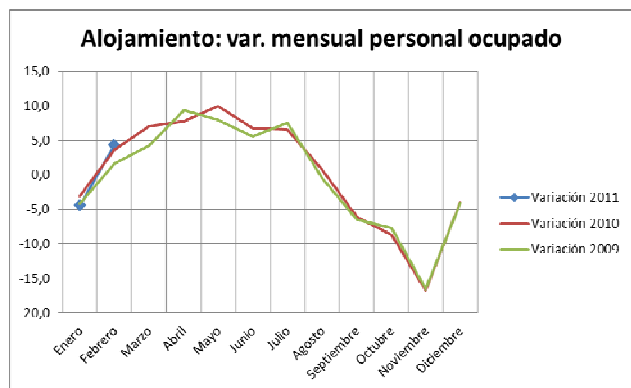
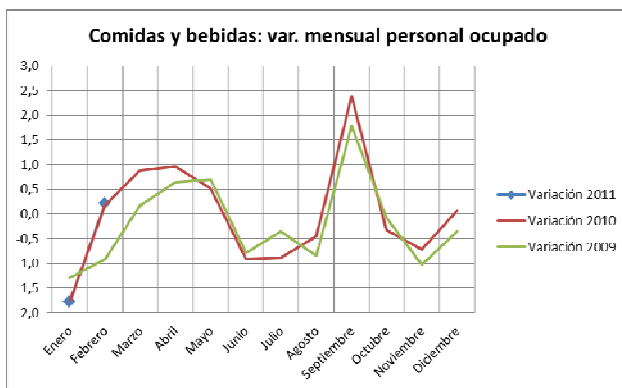


Indicadores de actividad del sector servicios: Personal ocupado

	Hostelería: Personal Ocupado													
	Comidas y bebidas	Variación mensual			Variación anual			Alojamiento	Variación mensual			Variación anual		
		2011	2010	2009	2011	2010	2009		2011	2010	2009	2011	2010	2009
Enero	92,715	-1,8	-1,8	-1,3	-0,1	-2,8	-4,3	74,177	-4,5	-3,1	-4,2	-1,4	-5,6	-8,8
Febrero	92,910	0,2	0,2	-0,9	-0,1	-1,8	-5,7	77,362	4,3	3,7	1,6	-0,8	-3,7	-10,5

Fuente: Instituto Nacional de Estadística

Los datos de **Personal ocupado** no nos muestran ninguna diferencia sustancial con lo que se ha visto en el indicador de cifra de negocios: la **variación mensual** nos dibuja un comportamiento en 2011 **prácticamente idéntico** al de 2010, mientras que la **comparación interanual** nos dice que 2011 está **mejorando los datos de años anteriores**, especialmente en el caso de Alojamiento.



3. Turismo: Encuesta de ocupación en alojamientos turísticos

Con información suministrada por la **Encuesta de Ocupación Hotelera** y por la **Encuesta de Ocupación en Alojamientos Turísticos** (acampamentos, apartamentos y alojamientos de turismo rural), ambas del **INE**, podemos observar la evolución del número de **viajeros** y del número de **pernoctaciones** que realizan en dichos establecimientos, como indicadores principales del estado del sector turístico.

Los datos son mensuales y se dispone de los de los tres primeros meses de 2011, por lo que no aparece reflejada la influencia de la Semana Santa.

Encuesta de ocupación hotelera y en alojamientos turísticos

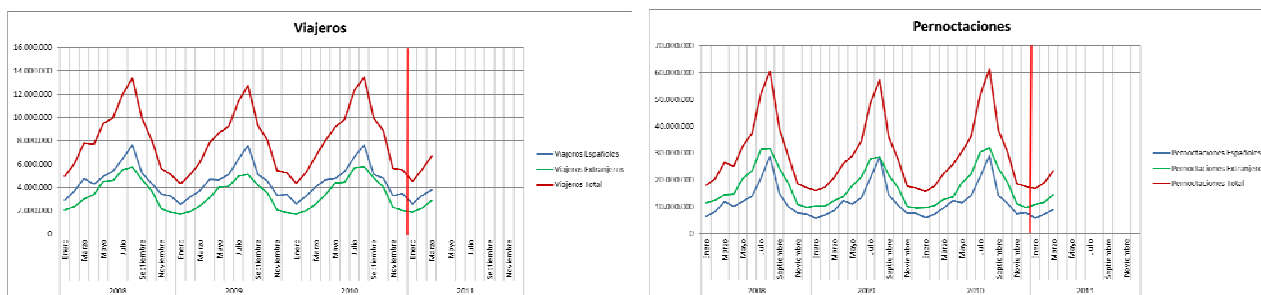
	Viajeros	Variación mensual			Variación anual			Pernoctaciones	Variación mensual			Variación anual		
		2011	2010	2009	2011	2010	2009		2011	2010	2009	2011	2010	2009
Enero	4.522.950	-17,7	-17,1	-16,1	3,9	1,0	-13,7	16.763.508	-4,7	-7,6	-6,2	6,7	-2,3	-11,2
Febrero	5.524.658	22,1	21,6	19,2	4,3	3,0	-15,0	18.943.353	13,0	12,6	7,5	7,0	2,4	-15,5
Marzo	6.688.992	21,1	25,5	19,6	0,6	8,2	-21,4	23.410.547	23,6	25,6	20,8	5,3	6,4	-21,3

Fuente: Instituto Nacional de Estadística

El **número de viajeros** ha tenido, en **enero-febrero** de 2011, un **crecimiento mensual medio** del **2,2%**, similar al de 2010 (2,3%) y mejor que el de 2009 (1,6%). En **número de pernoctaciones** se aprecia una **variación mensual media** en el mismo periodo del **4,2%**, frente al 2,5% de 2010 y el 0,7% de 2009. Los índices de marzo no son directamente comparables con los de años anteriores por la diferencia de fechas de la Semana Santa entre 2011 y 2010-2009. Para obtener unos índices equiparables hay que esperar a tener los datos del período enero-abril.

La **evolución interanual** nos revela unas **importantes mejoras de las cifras** de viajeros y de pernoctaciones en 2011 respecto a 2010 y, muy especialmente, a 2009, como ya nos habían mostrado los indicadores de afiliación a la Seguridad Social y de personal ocupado del INE. Así, en enero-febrero de 2011 el **crecimiento medio del número de viajeros** fue del **4,1%** respecto a 2010, frente a una variación interanual media del 2% en 2010 y del -14,4% en 2009; las **pernoctaciones** crecieron un **6,9%** de media, mejorando ostensiblemente el 0,1% de 2010 y el -13,4% de 2009.

Las gráficas no dejan lugar a dudas: el turismo es un sector marcadamente estacional y 2011 está siguiendo el mismo esquema con mejores cifras que en años anteriores:



4. Conclusiones

En base a los datos objetivos que se disponen hasta el momento se puede afirmar que la modificación legal que introdujo en enero de 2011 **la prohibición de fumar en todos los establecimientos de hostelería está teniendo un efecto neutro en la economía** del sector. No se observa inflexión alguna en enero y la evolución de los indicadores económicos está siguiendo **el mismo esquema que en 2009 y 2010**, también años de crisis económica pero con una ley del tabaco que permitía fumar en la mayoría de los locales hosteleros. Se observa una **ligera tendencia de mejora en el empleo y en la facturación de las empresas de comidas y bebidas** (bares, restaurantes, cafeterías...) y un **claro incremento del negocio en las de alojamiento** (hoteles, hostales, pensiones, apartamentos, campings...)

Los **servicios de comidas y bebidas** arrastran índices interanuales negativos de **facturación** desde abril de 2008 como consecuencia de la crisis que afecta a la economía española y a la mundial, pero enero y febrero —tradicionalmente los peores meses, junto con noviembre— muestran en 2011 una **mejora de un 1,1% respecto al índice de 2010**. La **predicción de IEE-FEHR** de una caída de ventas de entre un 5 y un 10% provocada por la prohibición de fumar y adicional a la causada por la crisis se ha demostrado **radicalmente equivocada**.

La **facturación de los servicios de alojamiento** presentó índices interanuales negativos de facturación de forma continuada entre septiembre de 2008 y febrero de 2010. Desde entonces los datos han sido **positivos** y 2011 ha comenzado con la misma tónica.

En cuanto al **empleo**, los datos de **afiliación a la Seguridad Social en los servicios de comidas y bebidas** nos indican que **a finales de abril había 45.550 personas más** que las que había afiliadas a finales de diciembre. Si nos atenemos al primer trimestre, sin la influencia de la Semana Santa, el número se reduce a 453 personas. En todo caso, se ha producido un **incremento del empleo**

en los establecimientos de restauración, **contradiendo de nuevo la previsión de caída del 3 al 3,5% que hizo IEE-FEHR.**

El incremento de afiliados en los **servicios de alojamiento** se cifra en **53.439 personas** a finales de abril (19.546 en el primer trimestre).

Sin embargo, la **Encuesta de Población Activa** muestra un panorama discrepante en apariencia ya que cifra en 11.200 los empleos perdidos en los servicios de comidas y bebidas durante el primer trimestre de 2011. Esto se explica, como se ha dicho antes, en las diferentes metodologías estadísticas empleadas y a que se refieren a momentos distintos con factores estacionales diferentes. La afiliación a la Seguridad Social recoge el número de trabajadores en alta laboral a fin de mes, mientras que los resultados de la EPA son una media de la situación en el trimestre de referencia. Si se calculan las medias de afiliación por trimestres también se obtienen números negativos que no reflejan la realidad estacional de los sectores en estudio.

Finalmente, los índices de **ocupación hotelera** y de **alojamientos turísticos** muestran un gran arranque de año para el sector turístico, con **incrementos** interanuales en el número de **viajeros** de alrededor del **4%** y de número de **pernoctaciones** del **7%**. Esto descarta también cualquier influencia negativa en el turismo de la prohibición de fumar, pero tampoco positiva ya que en el crecimiento del negocio influyen más otros factores, como el ajuste de los precios para ser más competitivos y otros coyunturales, como la inestabilidad política y social de los destinos turísticos habituales en el norte de África.